

TOWER 10 AM, TOWER 12 AM [GRAD 3]

Antimaskering PIR och Dubbelteknologi (PIR/MW)
Spegeldetektorer



Visonic®

Installationsguide

1. INTRODUKTION

TOWER 10 AM PIR och **TOWER 12 AM** Dubbelteknologi är professionella vandalresistenta antimaskeringsdetektorer för stora kommersiella och industrianläggningar vilka ger bred täckning med förstklassigt motstånd mot hårda miljöer, använder flera revolutionerande patenterade teknologier. Båda detektorerna tillmötesgår EN 50131 Grad 3.

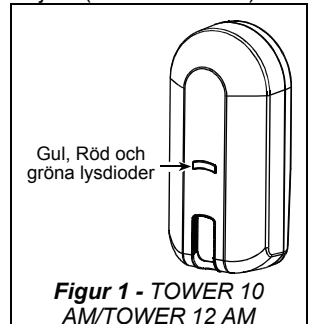
Funktioner:

- V-slot® nischad liten fönstertechnologi (patentsökt) för extrem mekanisk styrka och falskskyddsalarm (patentsökt).
- "Obsidian Black Mirrors"™ och "Elliptic/Parabolisk spegelteknologi" förser över 15,000 LUX motstånd till vitljus och multipel solid gardinmönster med 50 % bättre känslighet är jämförbar spegeloptik (flera patentansökningar).
- Adaptiv Aktiv Infraröd Antimaskeringsteknologi ger det mest avancerat pålitliga skydd mot avsiktliga maskeringsförsök (patentsökt).
- Valfri utbyttbar långdistans gardinspegel ger 35m x 2.5m (115ft x 8.2ft) täckning för TOWER-10 och 25 x 2m (82 x 6.5ft) täckning för TOWER-12.
- **Installationsvänliga funktioner:**
Inbyggd valbar E.O.L. resistorer för alarm, haveri och sabotageoutput. Plug-in terminaler anslutna till botten för enkel fördragning av kabel.

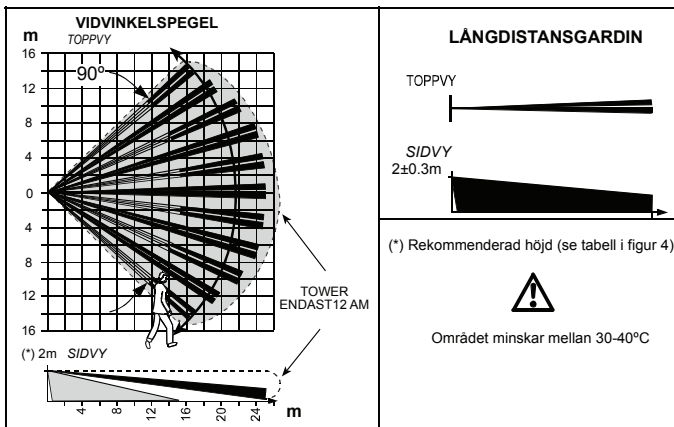
Unik krypslutarmekanism med presskruv.
Förlängd monteringshöjd 1.5 - 4m (5 - 13 ft.).
Lågsänkning strömindikation.
Fjärrkontrollerad gåtest input.
Valfria fästande vinkelhakar.

Valbar räckvidd anpassad till den skyddade områdesstorleken genom användning av Mätområdesväljare (TOWER 12 AM).

- Mikroprocessorkontrollerad, digital TMR signalbearbetning med dubbel lutning digital temperatur kompensering.
- Fram- och bak sabotage.
- Faktisk "Krypningszon" nedvänd optik.
- Husdjursimmunitet (18Kg/40lb) genom användning av en speciell "husdjursmaskering".
- Inbyggd automatisk diagnostik för både PIR och mikrovägsdetektorer.



2. SPECIFIKATIONER



Figur 2. Täckmönster och gåtest

täckning	Spegeltyper (se Fig. 2)		
	Vidvinkel	Långdistans gardin	
	TOWER 10 & 12	TOWER 10	TOWER 12
	25mx30m / 90°	35m / 5°	25m / 5°
Synfält (FOV)	11 gardiner	1 gardin	
Medium FOV	6 gardiner	1 gardin	
Händelseräknare	1 eller 2	LR	

Montering:

Metod: Yta, hörn eller 45° till vägg.

Höjd: 1.5 - 4m (5-13 ft.) utan vinkelhake.

Vertikal anpassning: Med vinklad basyta kan du justera tre vertikala lägen i enlighet med höjd och täckningsområde.

ELEKTRISK

Sensortyp:

PIR: dubbelelement låg bullerpyroelektrisk sensor.

MW: X-Band Doppler modul.

För UK - 10.687 Ghz, för EU / USA - 10.525 Ghz.

Matningsspänning: 8 - 16 VDC.

Låg spänningsdetektering: Om input spänning är under 7.5 VDC.

Strömkälla:

Standby @ 12 VDC: 12mA (TOWER 10 AM). 15 mA (TOWER 12).

Maximum: 14mA (TOWER 10 AM). 18 mA (TOWER 12).

Alarmperiod: 2 till 3 sek.

Maskering detekteringsfördröjning: 30 sek.

Fjärrstyrd Lysdiod aktiv input (TST): Hög impedans input. Påverkar endast lysdiodens drift om den inre lysdiodens omkopplare ställs in på AV.

Outputs:

Alarm output: Halvlederrelä. NC, 100 mA/30 V, 35 ohm maximum inre resistens. "Öppen" i 2 - 3 sek. I händelse av alarm, maskeringshändelse eller komplett strömavbrott.

Haveri output: Halvlederrelä. NC, 100 mA/30 VDC, 35 ohm maximum inre resistens. "Öppen" i händelse av autodiagnostiskt haveri, Antimaskeringshändelse, låg spänning eller komplett strömavbrott.

Sabotageoutput: NC omkopplare, 50mA/30 VDC. "Öppen" genom att öppna detektorns lock eller avlägsna från monteringsytan.

Inbyggd EOL motståndskrets: Valbar seriella resistorer för var och en av de tre utgångarna. Resistorernas värde: 0 Ohm (Fabriksstandard), 1K, 2.2K, 4.7K, 5.6K Ohm (se figur 5).

LED indikationer:

Händelse/status	Indikation	
	TOWER 12	TOWER 10 AM
Lågspänning	Röd blinkning	
Uppvärmning (60sek.)	Omväxlande Gul + Röd + grön blinkning	Omväxlande Gul + Röd blinkning
Självtestfel	Simultan Gul + Röd blinkning	
AM detektering	Gul PÅ	
ALARM	Röd PÅ	
PIR detektering	Grön blinkning	---
MW detektering	Grön PÅ	---

Uppvärmningstid: 60 sek.

MILJÖ

Driftstemperatur: -20°C till 55°C (-4°F till 131°F).

Förvaringstemperatur: -20°C till 60°C (-4°F till 140°F)

RFI Skydd: Större än 20 V/m (upp till 2 GHz).

Hölje: IP41 och IK04 .

Mått: 160x77x47mm (6-5/16 x 3 x 1-13/16 in.)

Valfritt TILLBEHÖR:

BR-1: Ytmonterad ställbar vinkelhake, justerbar 30° ner och 45° vänster/45° höger.

BR-2: BR-1 med en hörnadapter

BR-3: BR-1 med en takadapter

GARDIN-10/12: Utbytbar långdistans 35m/5° gardinspegel

HUSDJUR-10/12: Husdjursmask ger 18Kg/40Lb husdjursimmunitet endast för vidvinkelspegel.

Standarder:

Designad att tillmötesgå EN50131-1 Grad 3/Klass II, EN50131-2-2, EN50131-2-4, EN300440, EN301489, EN60950.

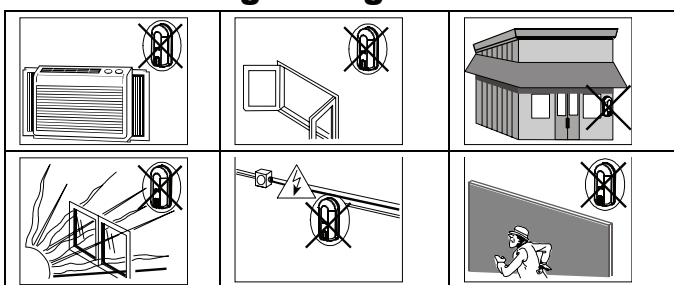
Larmklass 3

Belgisk standard TO14A.

Svenska standard: SSF 1014

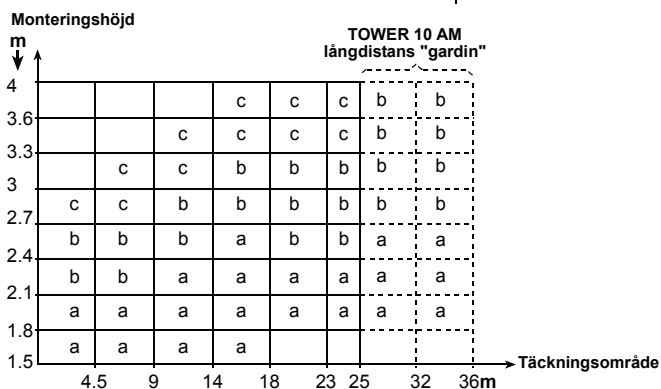
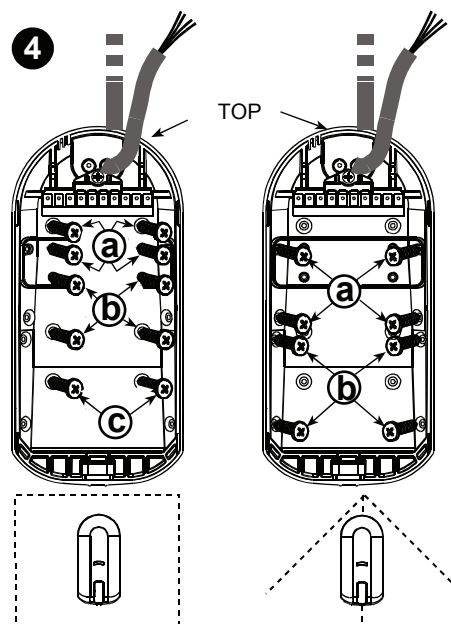
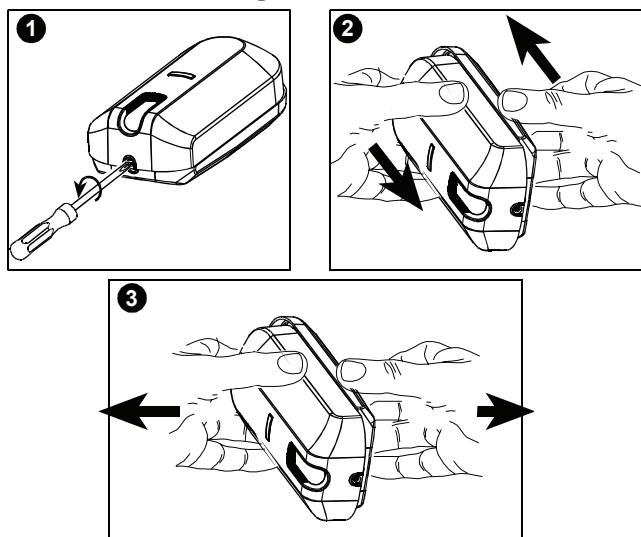
3. INSTALLATION

3.1 Allmän vägledning



Figur 3 – Allmänna riktlinjer

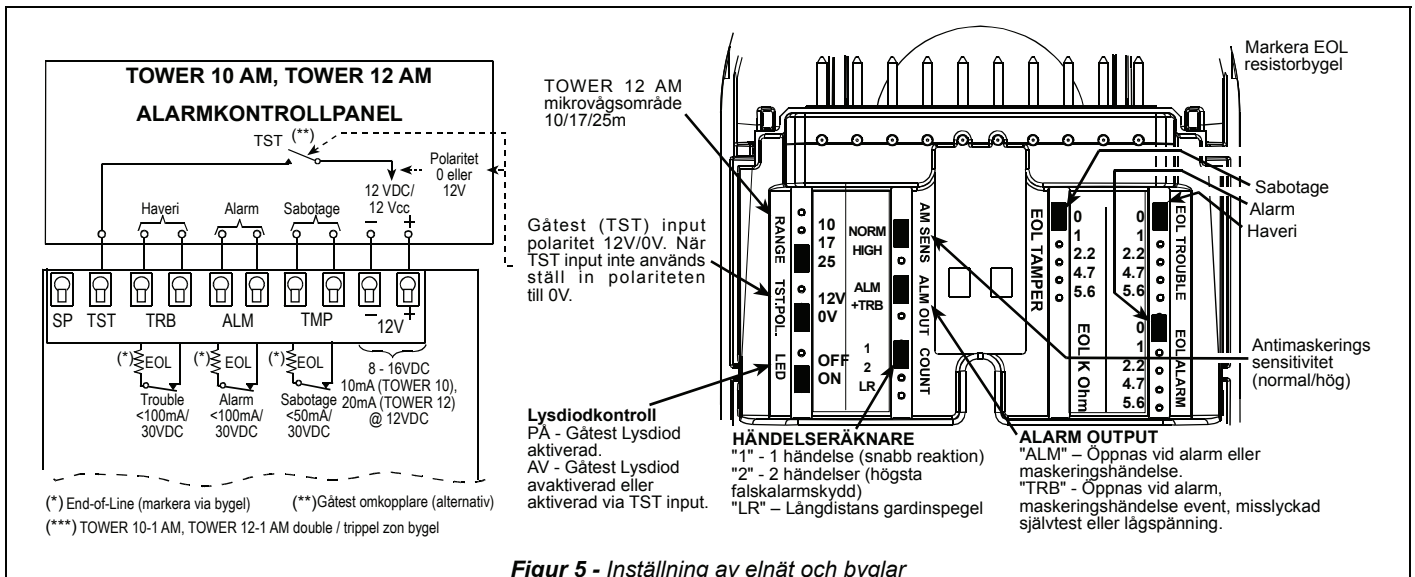
3.2 Installationsprocedur



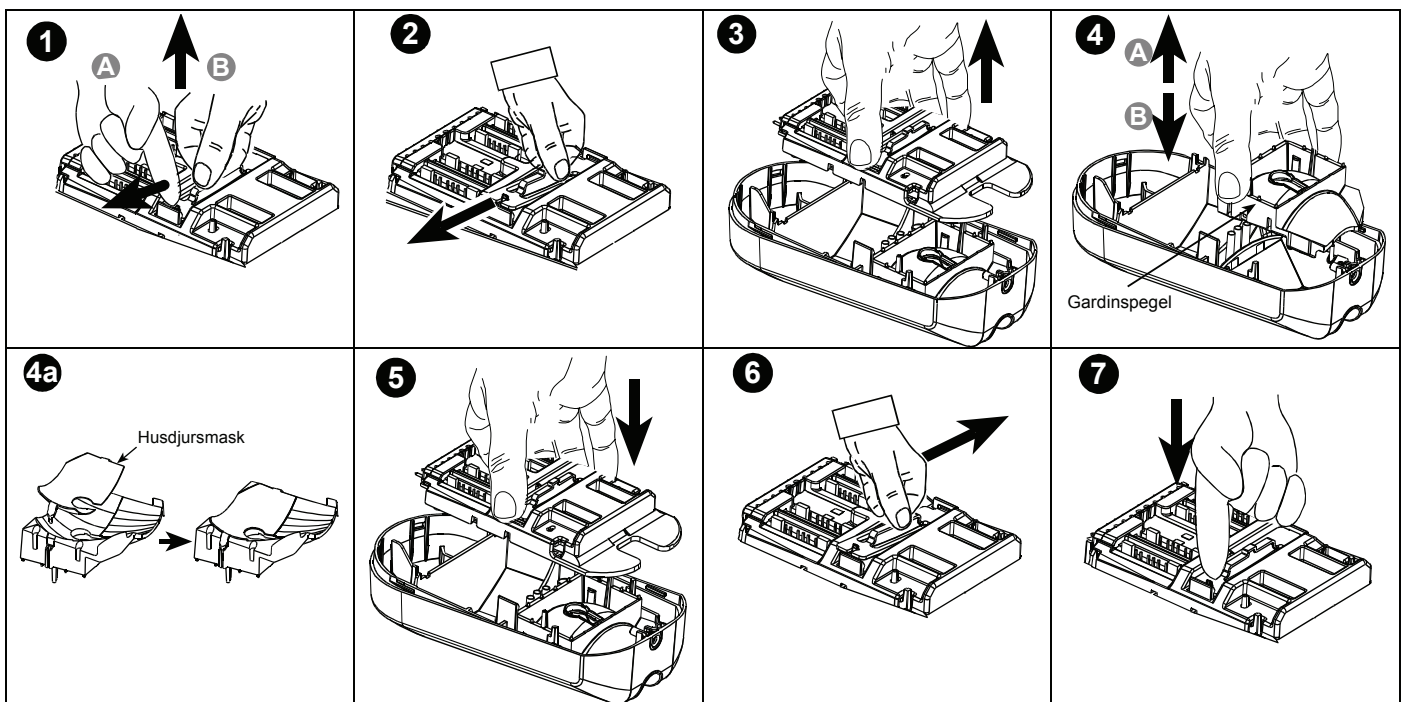
Observera: För önskat detekteringsområde (R) och höjd (H), använd monteringshålen "a", "b" eller "c" som angivet i tabellen.



Figur 4 – Montering



Figur 5 - Inställning av elnät och byglar



Figur 6 - TOWER 10 AM långdistansspegel och ersättning för husdjursmask

3.3 Bygglinställning

(Se figur 5)

3.4 Långdistans spegelmontering

Valfri för TOWER-10 AM - Se figur 6. För långdistans spegel, bör COUNT (räknare) bygelns ställas in på "LR" position (se fig. 5).

3.5 Husdjursmaskeringsmontering (valfri)

För husdjursimmunitet (upp till 18Kg/40lb), en speciell "husdjursmask" modell PET 10/12 ska monteras på spegeln (se figur 6, steg 4a).

3.6 Test

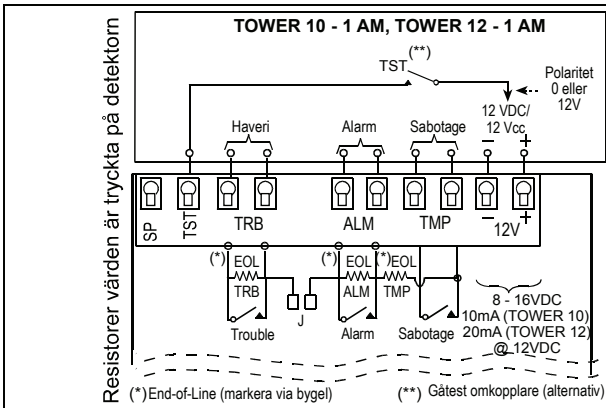
A. Starta upp systemet. Lysdioden kommer att blinka omväxlande och indikera att detektorn anpassar sig till den aktuella omgivningen. **Kom inte närmare än 1m (3ft) från detektorn, förrän uppstartningsperioden på 60 sekunder är klar** (till dess att lysdioden slutar att blinka omväxlande.

B. Stig in i detektorns synfält och utför gåtest i hela täckningsområdet, samtidigt som du uppmärksammar den röda lysdioden (se figur 2). För TOWER 12, var också uppmärksam på den gröna lysdioden för MW och PIR detekteringar (se "LED indikationer" se tabell i specifikationerna). Den röda lysdioden tänds i 2-3 sekunder varje gång alarmet aktiveras (se figur 2).

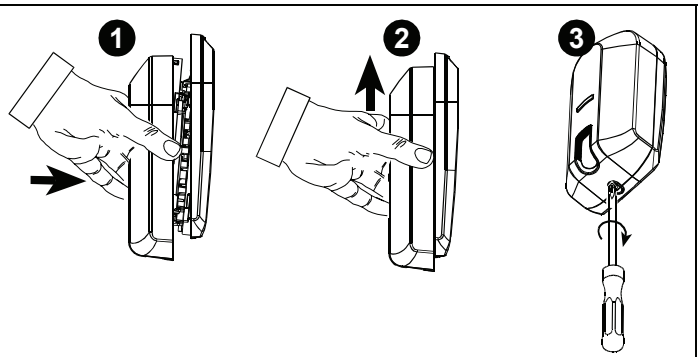
Viktigt! Instruera användaren att utföra ett gåtest minst en gång i veckan för att verifiera att detektorerna fungerar korrekt.

C. Tejpa en bit papper på detektorns framsida för att avsiktligt maskera det optiska fönstret. Efter 30 sekunder, tänds den gula lysdioden (TRB relän stannar av).

D. Avlägsna maskeringen från detektorns framsida. Den gula lysdioden bör släckas (efter ett par sekunder).



Figur 7 - ledningar och jumrar inställning



Figur 8 - Avstängning

4. SPECIALKOMMENTARER

Även de mest avancerade detektorerna kan ibland sättas ur spel eller underlåta varning på grund av: Likströmsavbrott/oriktig anslutning, illvillig maskering av linsen. Någon har saboterat det optiska systemet, förminskad känslighet i kringliggande temperaturer liknande kroppstemperaturen och oförväntat stopp av en komponent. Ovanstående lista inkluderar de vanligaste orsakerna då systemet misslyckas att uppdaga intrång, men det är ingalunda omfattande. Därför rekommenderar vi att detektorn och systemet i sin helhet kontrolleras varje vecka, för att garantera korrekt utförande.

Ett alarmsystem bör inte betraktas som ett substitut för försäkringar. Hem- fastighetsägare eller hyresgäster bör vara förståndiga nog att fortsätta försäkra sina liv och sin egendom, trots att de är skyddade av ett alarmsystem.

WARNING! Ändringar eller modifieringar på denna utrustning inte uttryckligen godkänt av part ansvarig för efterlevnad kan ogiltigförklara användarens tillstånd att sköta utrustningen.

GARANTI

Visonic Ltd. och/eller underleverantörer och deras partners ("Tillverkaren") garanterar att deras produkter, härnåter kallad Produkten eller Produkterna, är konform med de egna planerna och specifikationerna, och att den är fri från fel vad gäller material och tillverkning vid normal användning och service under en period på tolv månader från Tillverkarens leveransdatum. Tillverkarens skyldigheter begränsas till denna garantiperiod, och Tillverkaren kan välja om produkten ska repareras eller om delar ska bytas ut. Tillverkaren svarar inte för kostnaderna för nedmontering och installation. För att få rätt till garantin måste produkten skickas till Tillverkaren med frakt och försäkring betalda.

Denna garanti gäller inte i följande fall: Inkorrekt installation, felanvändning, misslyckande med att följa instruktioner för installation och användning, ändringar, missbruk, olyckor eller sabotage, och reparationer som inte utförts av Tillverkaren. Endast denna garanti gäller och gäller uttryckligen istället för alla andra garantier, förpliktelser eller skyldigheter, skrivna eller muntliga, bestämda eller antydda, inklusive garantier för köpvärde eller lämplighet för ett visst ändamål, eller andra. I inget fall blir Tillverkaren skyldig för avsiktliga eller oavsiktliga skador om denna garanti eller andra garantier, inte följs, som förutnämnts.

Denna garanti ska inte ändras eller utökas, och Tillverkaren ska inte ge någon person tillstånd att ändra eller utöka denna garanti. Denna garanti gäller endast Produkten. Alla produkter, tillbehör och fästen för andra produkter som används tillsammans med Produkten, inklusive batterier, täcks endast av sina egna garantier, om dessa finns. Tillverkaren är inte skyldig för skador eller förluster, oavsett direkta, indirekt, oavsiktliga, avsiktliga eller andra, orsakade av bristande funktion av Produkten beroende på produkter, tillbehör, eller fästen för andra produkter, inklusive batterier, som används tillsammans med Produkterna.

Tillverkaren framställer inte att Produkten inte kan manipuleras och/eller överlistas, eller att Produkten förebygger död, personskador och/eller kroppsskador och/eller egendomsskador som beror på inbrott, rån, eldsvåda eller annat, eller att Produkten alltid förser användaren med adekvat varning eller skydd. Användaren förstår att ett korrekt installerad och underhållet larm endast kan reducera risken för sådana händelser som inbrott, rån, och eldsvåda utan varning, och att det inte är en försäkring eller en garanti för att sådant inte inträffar eller att inga dödsfall, personskador eller egendomsskador kommer att inträffa.

Tillverkaren har inget ansvar för någons död, personskada, kroppsskada eller egendomsskada, eller annan förlust, oavsett direkt, indirekt, avsiktlig, oavsiktlig eller annat, som baseras på påståendet att Produkten inte fungerade. Om Tillverkaren anses skyldig, oavsett direkt eller indirekt, för någon förlust eller skada som inträffar under garantiperioden eller på annat sätt, oavsett orsak, kommer Tillverkarens maximala ansvar inte i något fall överstiga Produktens inköpspris, vilket fastslås som betald skada och inte som straff, och som innebär den kompletta och fullständiga ersättningen från Tillverkaren.

Varning: Användaren ska följa instruktionerna för installation och användning och bland annat testa Produkten och hela systemet minst en gång i veckan. Olika orsaker, vilka inkluderar miljöförändringar, elektriska eller elektroniska störningar och sabotage, kan leda till att Produkten inte fungerar som förväntat. Användaren tillråds att ta alla nödvändiga försiktighetsåtgärder för hans/hennes säkerhet och egendomsskydd.

6/91



W.E.E. Deklaration Produktåtervinning

För information om återvinning av denna produkt måste du kontakta det företag som du köpt produkten av. Om du skall kassera produkten och inte returnera den för reparation, måste ni se till att den är märkt i enligt leverantörens anvisningar. Produkten får inte slängas med hushållsoporna.
Direktiv 2002/96/EC Waste Electrical and Electronic Equipment



VISONIC LTD. (ISRAEL): P.O.B 22020 TEL-AVIV 61220 ISRAEL. PHONE: (972-3) 645-6789, FAX: (972-3) 645-6788
VISONIC INC. (U.S.A.): 65 WEST DUDLEY TOWN ROAD, BLOOMFIELD CT. 06002-1376. PHONE: (860) 243-0833, (800) 223-0020 FAX: (860) 242-8094
VISONIC LTD. (UK): 7 COPPERHOUSE COURT, CALDECOTTE, MILTON KEYNES. MK7 8NL. TEL: (0870) 7300800 FAX: (0870) 7300801
INTERNET: www.visonic.com

©VISONIC LTD. 2009 TOWER 10 AM, TOWER 12 AM [GRAD 3] D-301951 (Rev. 0, 12/09) Translated from D-300909 Rev. 5

